

Demande de financement

pour le projet

Parc thématique Barryland

Nouvel écrin pour un symbole culturel suisse

Août 2023



© Cédric Widmer

Porteur du projet :

Fondation Barry du Grand Saint Bernard

Rue du Levant 34, CH-1920 Martigny

+41 (0)58 317 77 00

www.fondation-barry.ch

IBAN CH40 0076 5001 0413 7530 9



Pour toute question concernant le projet, veuillez contacter :

Jean-Maurice Tornay

Président

jean-maurice.tornay@fondation-barry.ch

058 317 77 00

L'essentiel en bref

Autrefois, les chiens du Saint-Bernard sauvaient la vie des personnes emportées par les avalanches. Aujourd'hui, ils sont actifs dans le domaine social.

L'expertise développée depuis sa création permet à la Fondation Barry de se positionner comme véritable centre de compétences en termes d'élevage, ainsi que d'interventions sociales assistées par les Saint-Bernard. Elle peut ainsi poursuivre l'élevage, vieux de 300 ans, des chiens du col du Grand-St-Bernard et continuer à les faire vivre, eux et leur histoire.

La fondation veut le faire découvrir au public de manière pédagogique et ludique dans un nouvel espace agrandi et moderne. Le musée actuel quelque peu exigu laisse peu d'espace à de nouvelles attractions et au nombre croissant de visiteurs, tout en respectant le bien-être des chiens. C'est pourquoi la Fondation Barry a lancé le projet « Parc thématique Barryland ».

Sur une surface de 20'000 m², les visiteurs pourront se familiariser et tout apprendre sur leur ami à quatre pattes : des mythes et légendes qui entourent ses 300 ans d'histoire, aux spécificités de son caractère. Le Saint-Bernard, symbole national suisse, sera à découvrir dans cinq univers thématiques distincts reflétant ses traits de caractère principaux : sauveteur - star - joueur - social - chéri. Des éléments d'exposition interactifs, des animations et un environnement naturel adapté au bien-être des chiens viendront compléter les univers thématiques.

Les besoins des Saint-Bernard ainsi que les conditions d'élevage adaptées à leur espèce sont au cœur même du projet. Les chiens devront se sentir à l'aise et disposer de suffisamment d'espace pour pouvoir se déplacer librement, être soignés et entraînés, mais aussi pour pouvoir se retirer et se reposer tranquillement. Le « Parc thématique Barryland » se positionnera comme un site cynologique exemplaire, respectueux de l'animal et de ses besoins.

Le coût de la construction du nouveau Barryland s'élève à près de 24 millions de francs. Après prise en compte des prestations propres et des financements de la Loterie Romande, du canton et des communes, ainsi que de contributions d'entreprises et donateurs privés, il manque encore 7 millions de francs pour réaliser le projet du « Parc thématique Barryland ».

« Dans le nouveau Barryland, les chiens se sentiront plus à l'aise, car ils jouiront de plus de place, tant à l'intérieur qu'à l'extérieur. Les espaces extérieurs, grâce à leur relief varié et à la diversité des terrains, offriront aux chiens davantage de stimulations tout en leur permettant de se retirer - s'ils le souhaitent. »

Déborah Dini, Gardienne d'animaux



Quelle: La Fondation Barry

Sommaire

<i>Parc thématique Barryland</i>	0
1. FONDATION BARRY DU GRAND-ST-BERNARD	3
2. LE CHIEN NATIONAL SUISSE : ORIGINES ET TRADITION	3
3. DU CHIEN DE SAUVETAGE AU CHIEN SOCIAL	4
4. LA FONDATION BARRY COMME LIEU DE FORMATION	5
5. BARRYLAND AUJOURD'HUI	5
6. LE PROJET : UN NOUVEAU PARC THÉMATIQUE BARRYLAND	6
6.1 LE PARC THÉMATIQUE BARRYLAND	7
6.2 LES UNIVERS THÉMATIQUES	7
6.2.1 <i>Activités à l'intérieur</i>	7
6.2.2 <i>Activités à l'extérieur</i>	10
7. UN PARC UNIQUE AU MONDE	11
8. OBJECTIFS	12
9. PUBLICS CIBLES	12
10. CALENDRIER	13
11. BUDGET ET PLAN DE FINANCEMENT	14
12. POSSIBILITÉS DE FINANCEMENT	15

Barry : La légende

Il était une fois Barry 1er, un Saint-Bernard qui vivait avec la Congrégation des chanoines de l'Hospice du Grand-St-Bernard entre 1800 et 1812. Chaque jour et par tous les temps, celui-ci, accompagné des Marronniers, faisait le trajet entre le col du Grand-St-Bernard et Bourg-St-Pierre, à la recherche de personnes égarées dans la montagne ou ensevelies sous la neige, afin de leur porter secours. Il sauva la vie de quarante personnes.

La légende et l'héritage de Barry sont encore bien vivants aujourd'hui. Barry et ses descendants sont le symbole de la Suisse par excellence, ainsi que de l'amitié entre le chien et l'homme.



Source : Barry I au Musée d'histoire naturelle de Berne

1. Fondation Barry du Grand-St-Bernard

« Barryland » est un projet de la Fondation Barry du Grand-St-Bernard. Lors de sa création en 2005, la Fondation Barry a repris le légendaire élevage de chiens du Saint-Bernard de la Congrégation des chanoines¹ de l'Hospice du Grand-St-Bernard. Sa mission est de perpétuer l'élevage plus que tricentenaire sur le lieu d'origine des chiens et de préserver leurs particularités.

La race du Saint-Bernard est un bien culturel suisse et représente les valeurs traditionnelles de la Suisse : solidarité, stabilité et sécurité. La fondation a pour mission de transmettre l'histoire et le mythe de Barry en héritage aux générations actuelles et futures.

La fondation attache une grande importance à l'élevage respectueux de l'espèce, basé sur une formation adaptée aux animaux et conforme aux dernières connaissances scientifiques et éthiques. Le label de qualité Certodog lui a été décerné pour la gestion exemplaire de son élevage.

Quelque 60 collaboratrices et collaborateurs œuvrent au quotidien à la fondation sous la direction du président Jean-Maurice Torney. Une équipe de gardiennes et gardiens d'animaux veille au développement, à la socialisation et à la formation optimale des chiens et garantit la détention conforme à l'espèce et des soins professionnels aux chiens Saint-Bernard.

La Fondation Barry est reconnue d'utilité publique et exonérée d'impôts.

La personne de contact pour le projet « Barryland » est Alexandra Burgdorf, responsable communication et recherche de fonds et membre de la direction (alexandra.burgdorf@fondation-barry.ch / Téléphone 058'317 77 20).

2. Le chien national suisse : Origines et tradition

L'Hospice du col du Grand-St-Bernard, situé à près de 2'500 mètres d'altitude, a été fondé au 11^e siècle par Saint Bernard afin d'offrir un refuge aux pèlerins et aux voyageurs qui traversaient les Alpes. Dès le milieu du XVII^e siècle, les chanoines se sont entourés de grands chiens destinés à la garde et à la défense de l'Hospice.

Depuis des siècles, les Saint-Bernard ont également servi de chiens de berger et de sauvetage dans les Alpes, sauvant des centaines de vies grâce à leur instinct, leurs qualités de pisteurs et leur fiabilité.

¹ Les chanoines augustins sont une association de plusieurs ordres canoniques catholiques qui vivent selon la règle de Saint Augustin.



Une vingtaine de Saint-Bernard vivaient avec les chanoines à l'Hospice du col du Grand-St-Bernard et attiraient chaque année plusieurs dizaines de milliers de visiteurs. Comme les chanoines de la congrégation étaient de moins en moins nombreux, ils manquaient de ressources pour continuer à s'occuper suffisamment des chiens.

En 2005, la Fondation Barry a ainsi repris des mains des chanoines le chenil des Saint-Bernard du col éponyme afin de perpétuer l'élevage. Le nom de la fondation a été choisi en l'honneur du légendaire sauveteur Barry.

3. Du chien de sauvetage au chien social

L'expertise développée depuis sa création permet à la Fondation Barry de se positionner comme véritable centre de compétences en termes d'élevage, ainsi que d'interventions sociales assistées par les Saint-Bernard. Elle contribue à ce que l'ancien chien de sauvetage remplisse désormais un nouveau rôle de chien d'accompagnement social et thérapeutique.

Le Saint-Bernard est affectueux, calme, fidèle et doux par nature. Il aime les gens et a besoin d'un contact social avec eux. Une occupation judicieuse permet de favoriser le bien-être et la santé des chiens. Depuis 2007, la Fondation Barry utilise avec succès les chiens dans le domaine social : des activités telles que les visites dans les maisons de retraite et les homes médicalisés, le soutien d'enfants et d'adolescents en situation difficile et ayant besoin d'être stimulés, en passant par l'ergothérapie et la physiothérapie assistées par des animaux dans les hôpitaux et les cliniques. L'effet bénéfique des chiens sur la santé est scientifiquement prouvé depuis longtemps. Chaque année, environ 450 interventions sont réalisées dans toute la Suisse. La demande augmente, car les thérapeutes constatent que leurs patientes et patients progressent rapidement lors des séances de thérapie avec les animaux. Ils témoignent d'un effet positif tant sur le plan physique qu'émotionnel et remarquent que leurs patientes et patients retrouvent motivation, confiance et espoir au contact du Saint-Bernard.

« Les impulsions provoquées par la rencontre avec l'animal influencent nos forces physiques, psychiques, intellectuelles et sociales. »

Source : Der heilende Prozess in der Interaktion zwischen Mensch und Tier, Dr. Carola Otterstedt.



« Pendant les séances de thérapie avec un Saint-Bernard, la maladie ou la blessure ainsi que le thérapeute passent consciemment à l'arrière-plan. Il en résulte généralement une collaboration affectueuse entre l'homme et l'animal, qui n'est pas moins fatigante qu'une séance de thérapie classique, mais qui s'accompagne d'une grande motivation et d'une grande joie. »

Jolien Verhulst, Ergothérapeute au Centre hospitalier du Haut-Valais, Brigue

4. La Fondation Barry comme lieu de formation

18 équipes de chiens sociaux travaillent pour le programme « Barry social » : des Saint-Bernard en mission sociale. Les interventions sociales nécessitent des chiens spécifiquement formés ainsi que des maîtres-chiens bien entraînés dans le contact avec les personnes et leurs besoins et défis personnels. C'est pourquoi la fondation a développé sa propre formation d'équipe de chiens sociaux, qui a récemment été accréditée par la Société Internationale de Thérapie Assistée par l'Animal (ISAAT). En Suisse, il s'agit de la seule formation dans ce domaine qui remplit les critères de qualité stricts de l'ISAAT.

La Fondation Barry est également un lieu de formation reconnu au niveau cantonal pour la formation fédérale de gardien(ne) d'animaux dans la spécialisation animaux de compagnie. Cette formation de trois ans permet d'apprendre à s'occuper de chiens et de petits animaux de compagnie comme les cochons d'Inde et les tortues. Le Barryland dispose également d'un enclos avec de petits animaux à cet effet. Les apprenti(e)s s'occupent de l'élevage des chiens du Saint-Bernard. Ils apprennent à connaître les différentes races, leurs caractéristiques et leurs besoins et surveillent le développement des jeunes animaux. Ils s'occupent des soins du pelage, des dents, des pattes et de la peau. Ils apprennent à accueillir les visiteurs et les propriétaires de chiens et à les conseiller de manière professionnelle. Actuellement, trois apprentis sont formés à la Fondation Barry.

5. Barryland aujourd'hui

En 2006, le « Musée et Chiens du Saint Bernard » a été créé par la Fondation Bernard et Caroline de Watteville. Grâce à un accord avec la Fondation Barry, il a été possible dès le début d'admirer des chiens du Saint-Bernard au musée. Suite à cette collaboration de longue date entre les deux fondations, les activités ont été réunies et le Barryland a vu le jour : un centre de compétences autour du chien national suisse avec élevage, exposition, information et divertissement.

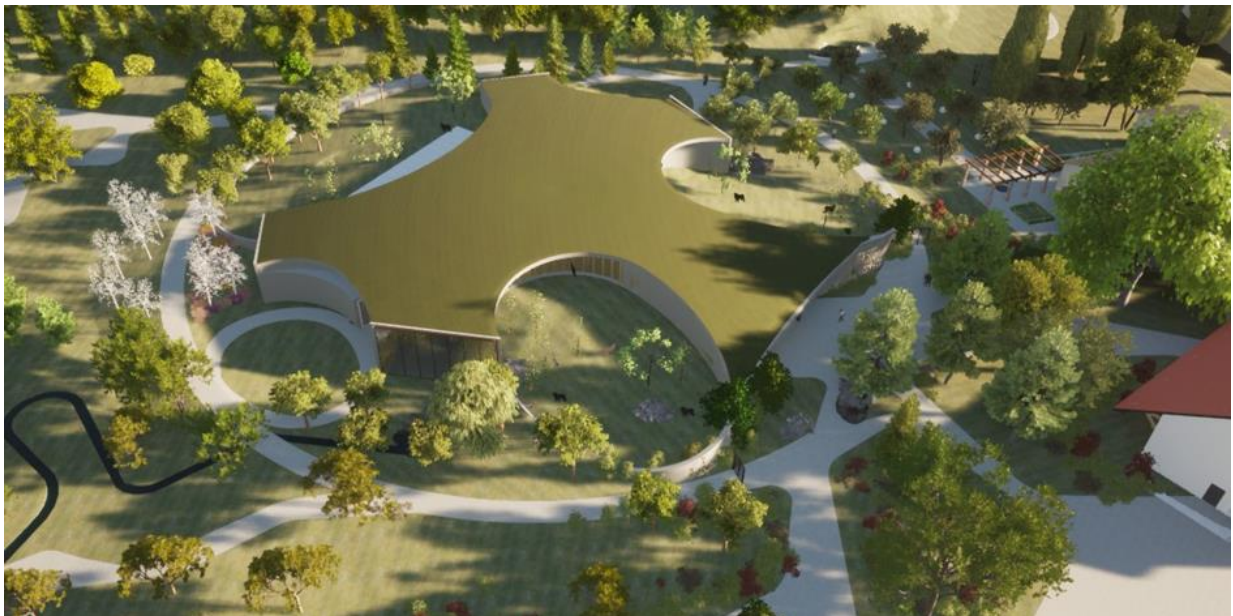
Chaque jour, environ 10 chiens du Saint-Bernard arrivent de l'élevage de Martigny au Barryland, où les visiteurs peuvent les voir dans leurs activités quotidiennes. Ce concept est si attrayant que le nombre de visiteurs ne cesse d'augmenter chaque année. Avant et après la pandémie du Covid, plus de 65'000 à 70'000 visiteurs par an se rendaient au Barryland.

Le bâtiment, un ancien arsenal situé à la périphérie de Martigny, est désormais vieillissant et ne peut plus guère faire face aux flux importants de visiteurs. Les locaux actuels offrent peu de place pour les soins et un entraînement optimal des chiens. De même, les chiens ont trop peu de possibilités de se retirer face aux nombreux visiteurs. La rencontre souhaitée entre le visiteur et le chien ne peut guère avoir lieu sans que les chiens ne soient stressés.

Le musée, qui se trouve à l'étage supérieur, atteint lui aussi les limites de sa capacité. De plus, l'exposition permanente ne correspond plus aux standards actuels de la médiation culturelle et il n'y a pas assez de place pour des expositions temporaires intéressantes. De ce fait, la Fondation Barry ne peut plus remplir correctement sa mission de conservation et de transmission de l'héritage culturel et historique des Saint-Bernard.

6. Le projet : Un nouveau parc thématique Barryland

Pour répondre aux besoins des Saint-Bernard, des soigneurs et des apprenti(e)s, ainsi qu'aux attentes des visiteurs, un nouveau Barryland est nécessaire. Le parc à thème Barryland s'agrandira selon des normes modernes, contemporaines et respectueuses des animaux. Ce sera un lieu animé, interactif, instructif, divertissant et proche de la nature. Les chiens se sentiront à l'aise en compagnie des visiteurs. Le Barryland sera accessible à tous et sera donc entièrement conçu sans barrières.



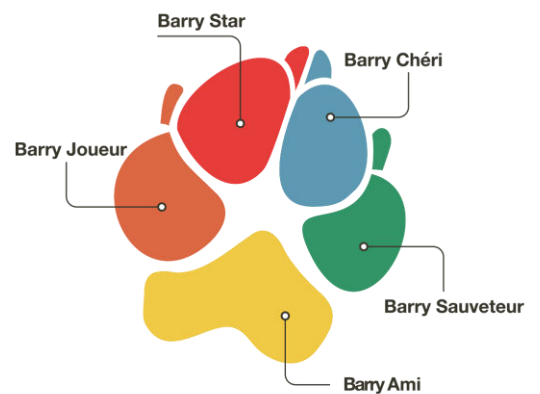
Projet du nouveau Barryland (©GAME)

6.1 Le parc thématique Barryland

Le bureau d'architecture GAME de Martigny a reçu le mandat de concevoir un nouveau site de 20'000 m², niché dans le paysage valaisan. Sur ce site, il est prévu de transmettre à l'avenir des connaissances approfondies sur les chiens du Saint-Bernard : de leur histoire tricentenaire jusqu'aux particularités de leur caractère.

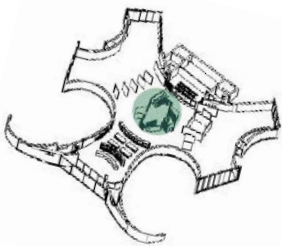
Le bâtiment est conçu sous la forme d'une empreinte de patte de chien. Le chien Saint-Bernard sera à découvrir dans cinq univers thématiques présentant ses traits de caractère principaux : **Barry Sauveteur**, **Barry Joueur**, **Barry Star**, **Barry Chéri** et **Barry Ami**. Ces thèmes accompagneront les visiteurs tout au long de leur visite et leur offriront une expérience inédite et inoubliable.

Les aménagements extérieurs autour du musée permettront d'augmenter les possibilités d'expériences. Trois espaces aménagés en jardins alpins faciliteront les rencontres des visiteurs avec les chiens du Saint-Bernard. Un paysage authentique sera aménagé autour du bâtiment principal, avec des enclos pour les petits animaux et de nombreuses activités pour les enfants.



6.2 Les univers thématiques

6.2.1 Activités à l'intérieur



Entrée

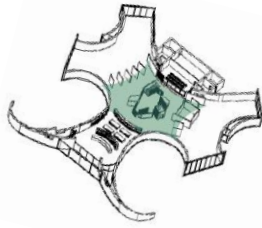
En pénétrant dans le bâtiment, le visiteur fait connaissance avec la Fondation Barry, sa mission et ses activités. Au cœur du bâtiment se trouve l'escalier qui symbolise de manière impressionnante la montée vers l'Hospice du col du Grand-St-Bernard. Le visiteur plonge dans un monde d'expériences alpines.



Origine : hoteldegallif.com



Origine: Swiss Pavilion at the 15th Architecture Exhibition. Photograph Olivier Dubuis



Au début de la visite, on présente au visiteur l'histoire de l'élevage dans son lieu d'origine, à l'Hospice du col du Grand-St-Bernard. De nombreux objets ayant une valeur historique y sont présentés de manière dynamique et en partie interactive.



Source: Musée Jullé, pinterest.com



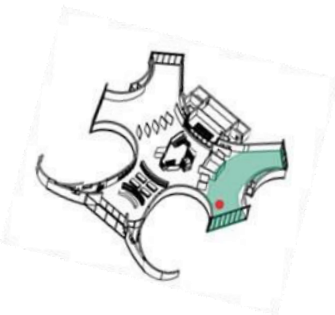
Source: GAME exposition actuelle Barryland

« Dans le futur parc, nous pourrions mieux accueillir les visiteurs individuels, les groupes ou les écoles, car l'espace d'accueil ainsi que les espaces intérieurs et extérieurs seront beaucoup plus vastes qu'aujourd'hui et conçus de manière à ce que les visiteurs puissent circuler de manière fluide et sans encombre, même en période de forte affluence. »

Laurence Detry, collaboratrice du Musée

Barry Sauveteur

Cette section retrace la naissance du mythe de Barry. D'anciennes images prennent vie grâce à des lunettes 3D et, dans une salle appelée Infinityroom, le visiteur est immergé dans le paysage montagneux des Alpes. Le diorama classique existant est réinterprété dans cette partie de Barryland au moyen d'un écran incurvé haute résolution.



Source: GAME exposition actuelle Barryland



Source: bassin-lumieres.com



Source: les créations contemporaines du Cube culturespaces.com

Barry Ami

Cet espace présente Barry dans son nouveau rôle de chien d'accompagnement social et thérapeutique. Une salle est disponible pour la formation des équipes de chiens sociaux. Des activités spéciales pour les enfants y seront également organisées, par exemple des sensibilisations au bon comportement avec les chiens ou « Lire avec Barry ».



Source: La Fondation Barry



Source: ottawatherapydogs.ca



Source: La Fondation Barry

« Seuls les chiens qui sont bien dans leurs pattes peuvent déclencher un processus positif et curatif. C'est pourquoi l'extension du Barryland et son aménagement adapté aux chiens sont si importants. »

Claudia Müller, responsable du département Barry social.



Barry Star

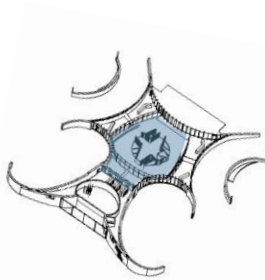
D'innombrables représentations qui ont vu le jour au fil des siècles, telles que des gravures, des cartes postales, des timbres, des annonces publicitaires et des films, ont largement contribué à faire connaître Barry en tant que symbole culturel suisse, en Suisse et à l'étranger et seront présentées de manière attractive.



Source : GAME exposition actuelle Barryland



Source : GAME exposition actuelle Barryland



Barry Chéri

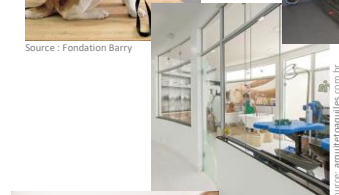
À l'étage supérieur du Barryland, le visiteur rencontre les Saint-Bernard dans leur quotidien, dans leurs boxes et dans la salle de soins. On peut y voir de près comment les chiens vivent, sont soignés, pris en charge et entraînés. Les nouveaux locaux ont été conçus de manière généreuse et répondent aux exigences les plus récentes en matière de bien-être animal. Le visiteur y apprend à connaître les caractéristiques physiques, biologiques et sociales de la race du Saint-Bernard.



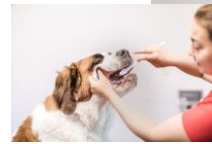
Source : Fondation Barry



Source : Fondation Barry



Source : amputetouilles.com.br



Source : Fondation Barry



Source : Fondation Barry

« Grande nouveauté : le secteur de la physiothérapie et de l'hydrothérapie. Pour cette dernière, nous devons actuellement nous rendre dans un cabinet vétérinaire à Sion. Investir dans un bassin d'hydrothérapie serait un vrai plus pour nos Barry. Les propriétés thérapeutiques de l'eau sont nombreuses, mais l'effet que je trouve le plus bénéfique pour nos chiens est la réduction de la charge articulaire due à l'allègement du poids du corps. Notre bien-aimé Barry par exemple n'a alors plus que 30 kg à déplacer au lieu de 80 kg. Sa musculature est renforcée sans que ses articulations ne soient endommagées. En tant que physiothérapeute, je ne peux que me réjouir de ces futurs développements. »



Emilie Dufey, gardienne d'animaux et physiothérapeute, à la Fondation Barry depuis 2019.

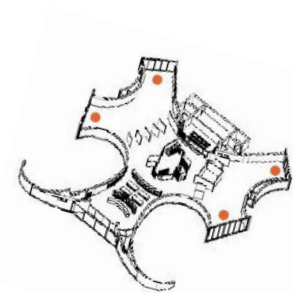


Le Sensorama

Une expérience multisensorielle unique à la fois surprenante et amusante s'offre aux visiteurs. Chaque totem est dédié à l'un des sens du chien. Il permet de se mettre quelques instants dans la peau d'un Saint-Bernard pour mieux le comprendre.



6.2.2 Activités à l'extérieur



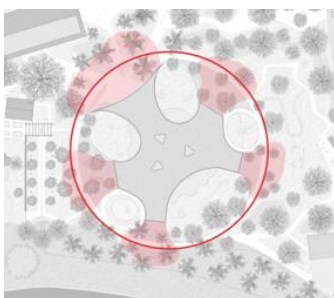
Barry Joueur

Les trois enclos extérieurs offrent aux chiens de nombreuses possibilités d'activités, de jeux, mais aussi des zones de repos et de retrait. Dans ces lieux de rencontre, l'interaction avec les visiteurs est autodéterminée, modérée et se déroule avec le soutien des gardiens d'animaux. Le paysage alpin y est conçu pour mettre en avant les prairies, les arbres, arbustes et autres rochers naturels locaux.



L'anneau de Barry

Les aménagements extérieurs autour du bâtiment forment un parcours de découverte et d'apprentissage. Un circuit permet d'accéder à différentes activités. Le sentier traverse les paysages familiers de l'environnement de Barry : la zone montagneuse, le verger, la zone humide et le sous-bois, ainsi que les prairies.





Les amis de Barry

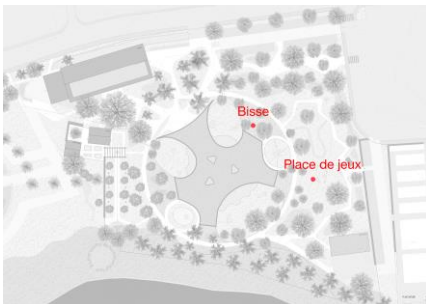
On peut y admirer les petits animaux de compagnie nécessaires à la formation de gardien(ne) d'animaux, comme les lapins, les cochons d'Inde et les tortues. Le parc abrite d'autres espèces animales qui étaient présentes à l'époque romaine et que l'on peut encore voir aujourd'hui dans le paysage valaisan : une ruche pédagogique, ainsi que, selon la saison, des ânes et des moutons par exemple.



Source: labelleenfete.ch



Source: Fondation Barry



Jeux d'eau

Le parc du musée ne manque pas d'intégrer les traditionnels « bisses », canaux d'irrigation historiques. L'histoire du Valais est associée à des jeux créatifs pour les enfants.



Source: realisationsmtl.ca

7. Un parc unique au monde

Le seul parc au monde dédié au Saint-Bernard sera un lieu de rencontre privilégiée avec l'ambassadeur du patrimoine culturel et historique de la Suisse. L'icône mondiale du sauvetage y trouvera une vitrine de choix, à la hauteur de sa réputation. Pour présenter l'histoire des Saint-Bernard aux visiteurs de manière moderne et interactive, le nouveau parc thématique Barryland offrira une visite immersive avec des contenus émotionnels, ludiques et éducatifs.

Barryland assurera, par la réalisation de nouveaux et vastes parcs extérieurs, le bien-être des chiens et fera connaître au public le Saint-Bernard dans le respect de ses besoins.



Source: GAME + Brunecky

8. Objectifs

Voici les objectifs du nouveau Barryland :

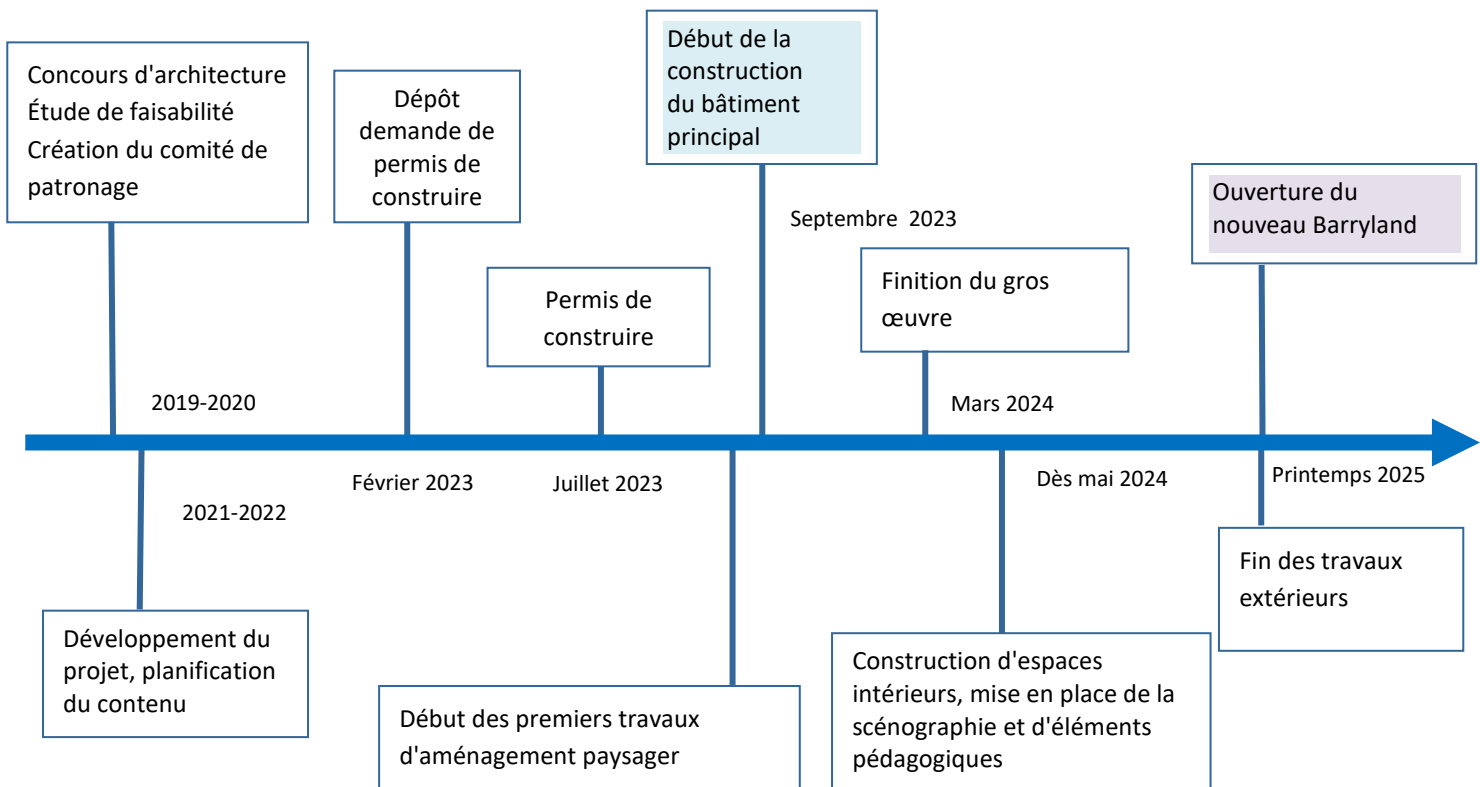
- Créer un nouveau lieu de rencontre avec les Saint-Bernard, ambassadeurs du patrimoine culturel et historique de la Suisse et icônes mondiales du sauvetage alpin.
- Faire connaître l'histoire des Saint-Bernard de manière moderne et interactive.
- Augmenter le bien-être des chiens par la création d'un nouveau bâtiment et de vastes parcs adaptés aux animaux.
- Créer des conditions optimales pour la formation des maîtres-chiens et pour l'entraînement des chiens dans le cadre du programme « Barry social », qui est fondé sur les interactions assistées par des chiens dans le domaine social.

9. Publics cibles

1. Les groupes cibles directs sont **les amoureux des chiens et les personnes intéressées par la légendaire histoire de Barry** : familles, parents et enfants, grands-parents et petits-enfants, écoles, groupes de seniors, visiteurs individuels ou groupes, visiteurs de toute la Suisse et touristes étrangers.

2. Les **Saint-Bernard** : ils disposeront de plus d'espace pour leurs activités et leurs jeux dans le nouveau Barryland. Les nouveaux locaux et enclos offriront en outre davantage de possibilités de retrait et permettront à l'équipe soignante une meilleure prise en charge des animaux.
3. Les **gardiennes et gardiens d'animaux et les apprenti(e)s, ainsi que les équipes de chiens sociaux** : ils disposeront dans le nouveau Barryland d'un lieu de formation plus grand, plus moderne et mieux adapté aux besoins et aux exigences actuelles.
4. **Les personnes vivant dans des homes, les enfants et les adultes souffrant de handicap, les personnes en rééducation dans les hôpitaux et les foyers, les jeunes en situation difficile** : en tant que bénéficiaires des thérapies et activités assistées par l'animal, on peut les considérer comme un groupe cible indirect. Le nouveau Barryland offre un lieu où les visiteurs peuvent développer une meilleure compréhension des différents groupes de population bénéficiant des activités sociales assistées par les Saint-Bernard. L'espace visiteurs devient ainsi un lieu d'échange indirect et de sensibilisation.

10. Calendrier



11. Budget et plan de financement

Coûts totaux en CHF

Nouveau bâtiment Barryland	11'200'000
Musée, expositions et activités intérieures	3'000'000
Paysage, aménagement et cheminement extérieurs	1'750'000
Parcs pour les Saint-Bernard et activités extérieures	1'020'000
Bâtiment d'exploitation	500'000
Transformations et adaptations du bâtiment de l'Arsenal (surfaces de bureaux, salles de réunions, etc.)	4'000'000
Architecture, direction des travaux, collecte de fonds et communication	2'500'000
Total	23'970'000

Financement (état août 2023)

Fonds propres Fondation Barry	3'000'000
Loterie Romande	6'000'000
Communes de Martigny et environs	1'650'000
Mécènes et donateurs	330'000
Fondations (Fondation Anna Lisa, Fondation du Groupe Mutuel, ...)	153'000
Entreprises & sponsors	1'660'000
Crédit NPR canton du Valais	4'000'000
Total des recettes	16'793'000

Fonds manquants	7'177'000
-----------------	------------------

Notre objectif est de couvrir les fonds manquants de CHF 7'177'000 à l'aide de contributions de fondations, de donateurs privés et d'entreprises.

Les coûts du nouveau Barryland sont basés sur des estimations. Les dépenses budgétées constituent un plafond de coûts, c'est-à-dire que si certains coûts s'avèrent plus élevés, en raison du renchérissement ou pour d'autres raisons, il sera décidé de ne pas réaliser certains éléments du projet, ou de les réaliser d'une autre manière.

Les recettes provenant des entrées des visiteurs du Barryland et des ventes d'articles de la boutique seront utilisées pour couvrir les frais de fonctionnement.

D'autres demandes sont également adressées à :

Fondation Philanthropique Famille Sandoz, Fondation ACHA, Fondation Topaze, Fondation Audemars Piguet pour le Bien Commun, Fondation Dutmala, Fondation Eurydice, Fondation JBG, Fondation I-Dée, The Spero Foundation Switzerland, Fondation Ernest Dubois et d'autres fondations.

12. Possibilités de financement

Le futur parc à thème Barryland ne peut être réalisé qu'avec le soutien financier de fondations, de personnes privées et d'entreprises. Nous nous ferons un plaisir de vous montrer comment vous pouvez participer à la construction du nouveau Barryland. Nous sommes ouverts à vos idées de soutien et répondons volontiers à vos souhaits de communication. Voici quelques exemples de la manière dont vous pouvez soutenir la réalisation du nouveau parc :

Description	Coûts en CHF
Montée symbolique à l'Hospice (entrée)	500'000
Musée : histoire de l'élevage des Saint-Bernard au col du Grand-St-Bernard	320'000
Diorama (représentation de Barry le sauveteur)	200'000
Salle de formation / d'entraînement pour chiens de thérapie	130'000
Salles de soins pour les chiens	560'000
Parcs pour les Saint-Bernard / paysages alpins	385'000
Enclos pour petits animaux dans le parc	55'000
Jeux d'eau dans le parc pour les enfants	110'000

Nous vous remercions vivement d'examiner notre demande et restons à votre entière disposition pour des renseignements personnalisés et une visite sur place à Martigny.

Avec nos meilleures salutations,



Jean-Maurice Tornay

Président

jean-maurice.tornay@fondation-barry.ch

058 317 77 00

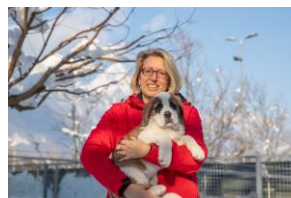



Alexandra Burgdorf

Responsable Communication & Fundraising

alexandra.burgdorf@fondation-barry.ch

058 317 77 20



Aussi au nom de nos Saint-Bernard :

